

## LES MISSIONS DU C.A.U.E.

Mis en place par la loi sur l'architecture du 3 janvier 1977, les C.A.U.E. ont été créés pour promouvoir la qualité de l'architecture, de l'urbanisme et de l'environnement.

Association loi de 1901 - son conseil d'administration est composé d'élus, de représentants de l'Etat et de professionnels.

Le financement du C.A.U.E. provient d'une taxe départementale et de conventions avec les collectivités territoriales.

**de l'AVEYRON : sensibiliser le public à l'architecture et à son environnement, conseiller les particuliers et accompagner les collectivités dans le souci constant de s'adapter au contexte aveyronnais.**

**Ouvert à tous, il assure des missions de service public principalement par :**

### conseiller

Le conseil auprès des particuliers désireux de construire, réhabiliter un bâtiment ou encore aménager un terrain.

Le conseil auprès des collectivités pour apporter une réflexion en amont des projets à l'échelle de la commune.

### accompagner

L'accompagnement des communes et des collectivités dans les démarches d'aménagement du territoire en intégrant les enjeux du paysage dans les stratégies de développement.

L'assistance auprès des maîtres d'ouvrage publics dans la révision et l'élaboration des documents d'urbanisme.

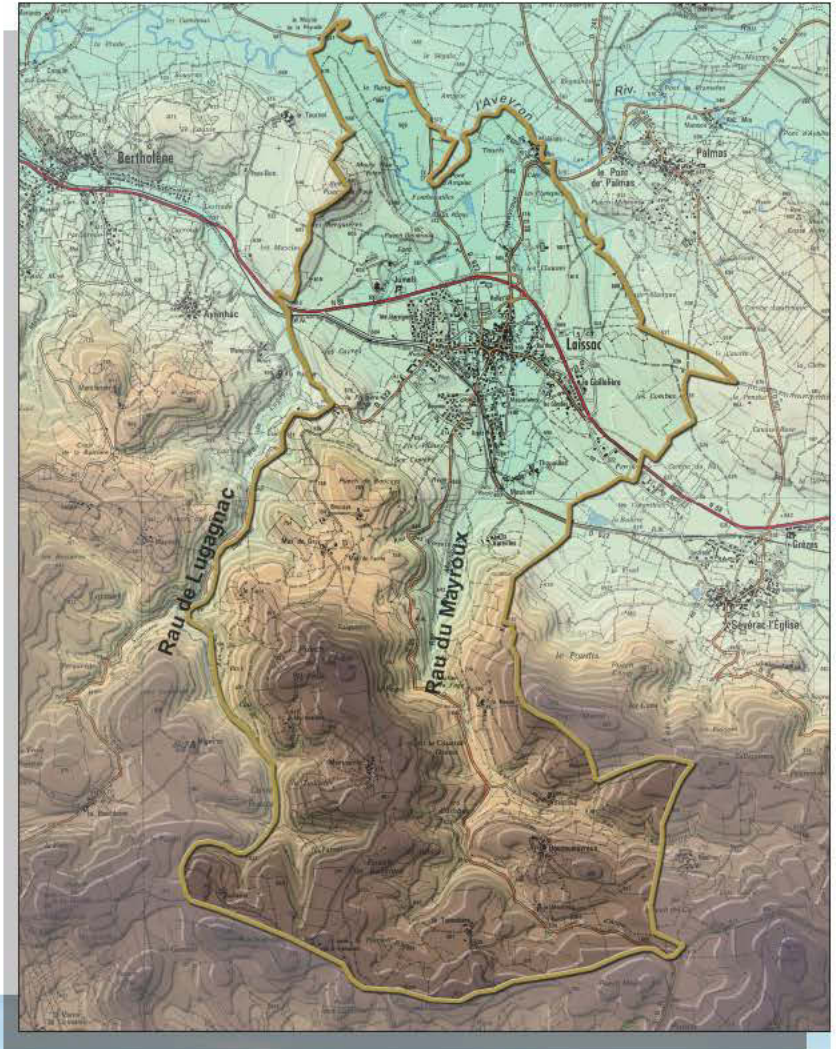
### informer

L'animation et l'information à travers des interventions en milieu scolaire, des expositions, des ateliers de réflexion ou de formation à destination de tous les acteurs du territoire : habitants, élus, agents des administrations...



## CARACTÈRES DE LA COMMUNE

- **Un relief contrasté :**
  - la plaine alluviale, altitude moyenne de 600 m
  - les coteaux boisés, altitude moyenne de 750 m
  - les plateaux, altitude moyenne de 825 m
- **Le bourg de Laissac**, implanté dans la plaine alluviale, **au confluent du Mayroux et de l'Aveyron**, abrite la majorité de la population communale.
- **2 axes structurants à l'échelle du département** traversent la commune : la RN 88 et la ligne ferroviaire Rodez-Séverac.





**Un patrimoine naturel qui participe à la qualité de cadre de vie du village.**





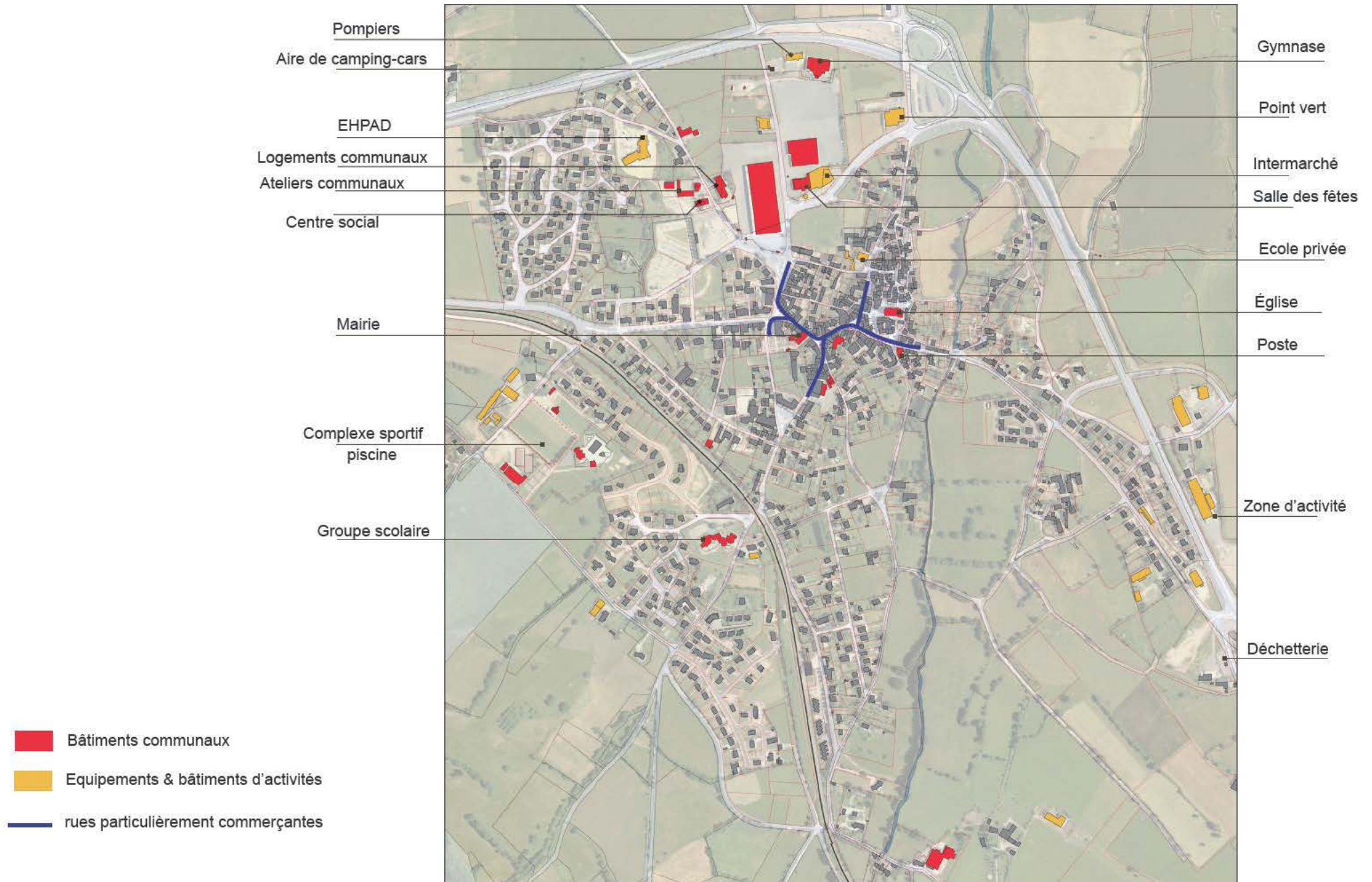


Un territoire qui a généré une économie agricole





# Le bourg profite de nombreux équipements et d'une activité commerciale dynamique



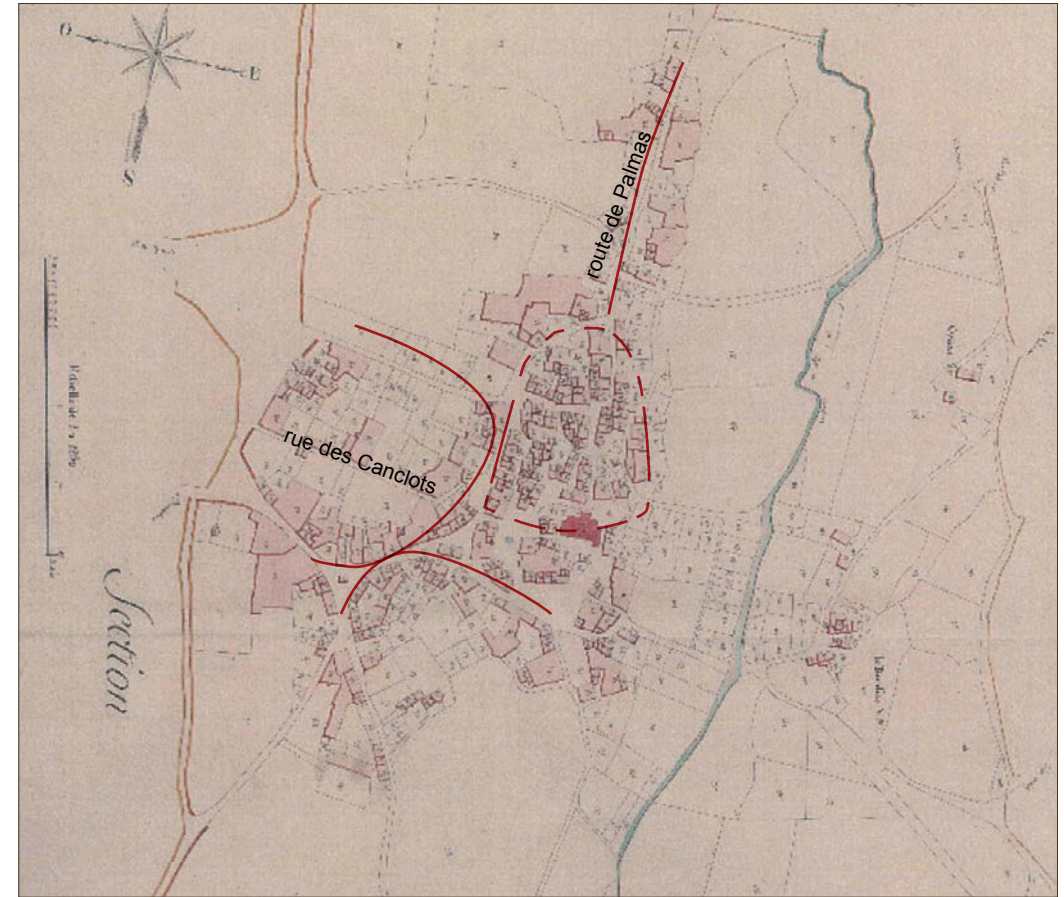


# OPÉRATION BOURG CENTRE

**Un centre ancien particulièrement dense.**

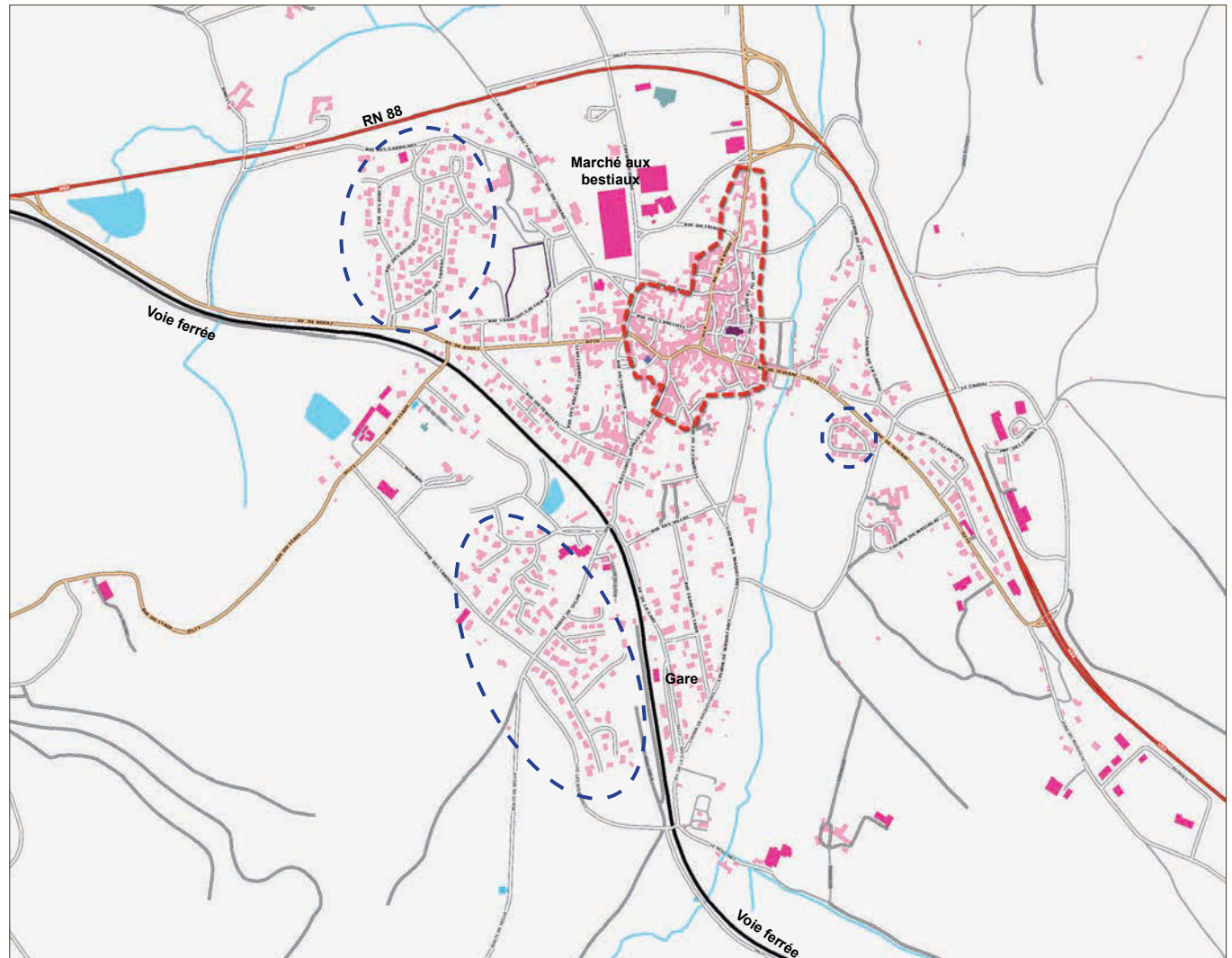
Une requalification engagée autour des rues principales.

Un effort à poursuivre sur la requalification des places et la gestion délicate du stationnement.



## Un bourg qui s'étale.

- Développement du village le long de l'**axe Rodez-Séverac**
- Fin XIXème, **arrivée du chemin de fer** et développement du quartier de Combelle
- 1977, création du **nouveau marché aux bestiaux**.
- Aménagement de **lotissements en périphérie du centre**.
- Années 90, **création de la rocade** et déplacement des entrées du bourg.





## QUARTIER DU FOIRAIL, UN SECTEUR À ENJEUX IMPORTANTS

L'outil de travail est reconnu, l'activité participe à l'économie et la renommée du village.

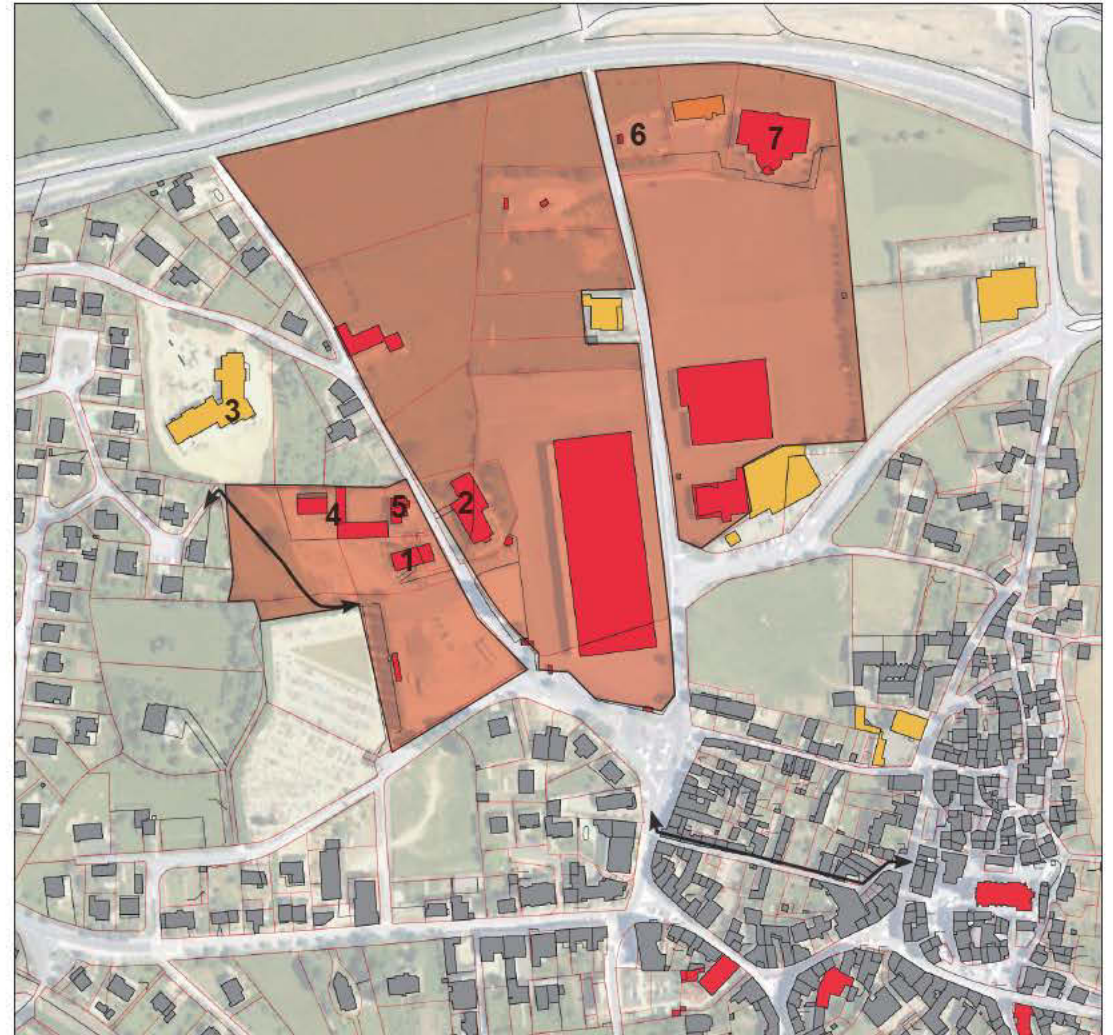
Vaste espace autour duquel se sont installés des équipements structurants pour la vie du village.

Projet pôle petite enfance.

Disponibilité foncière communale importante.

Entrée principale dans le bourg.

Proximité du centre ancien même si la liaison actuellement est peu évidente.







**Comment valoriser une vie de village?**



**Comment restructurer ce secteur ?**





**Comment aménager sans gêner le fonctionnement du marché ?**







## Comment aménager et valoriser l'espace public ?







**Comment valoriser l'activité foraine et les commerces ?**





